

BOLETÍN AGROCLIMÁTICO  
No.  
junio/2023

CENTRO REGIONAL DE PRONÓSTICO Y  
ALERTAS TEMPRANAS DE LA MOJANA  
San Marcos - Sucre, 15 de junio del 2023



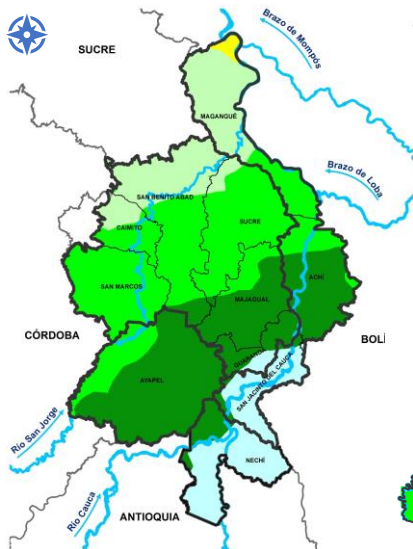
GOBIERNO DE COLOMBIA



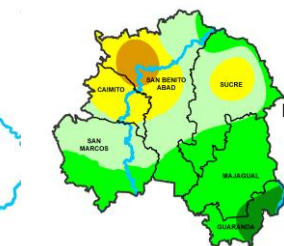
En alianza con:



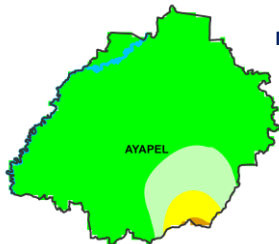
### ¿Normalmente cuánto y dónde llueve en mayo?



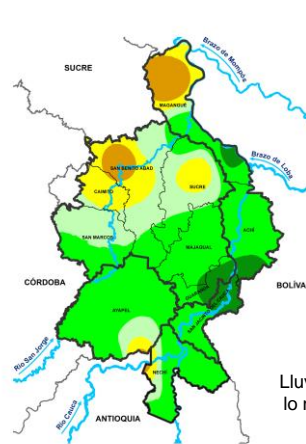
Climatología mayo (1991-2020)  
Fuente: IDEAM, 2023



**Mojana Sucreña**  
Lluvias **deficitarias** en la mojana sucreña.



**Mojana Cordobesa**  
Déficits en toda la subregión.



**Mojana Bolivarense**  
Lluvias **deficitarias** en toda la región, excepto por un pequeño **exceso** en San Antonio en Magangué.



**Bajo Cauca**  
Lluvias por debajo de lo normal en **toda la subregión.**

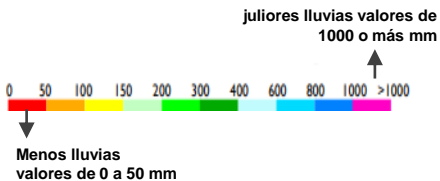


Precipitación acumulada 01/01/2023-31/01/2023  
Fuente: IDEAM, 2023

### ¿Cómo leo estos mapas?

**a** Observe el mapa, ubique su municipio o área de interés.

**b** Use la siguiente referencia de colores para identificar la cantidad de lluvia al mes en milímetros.

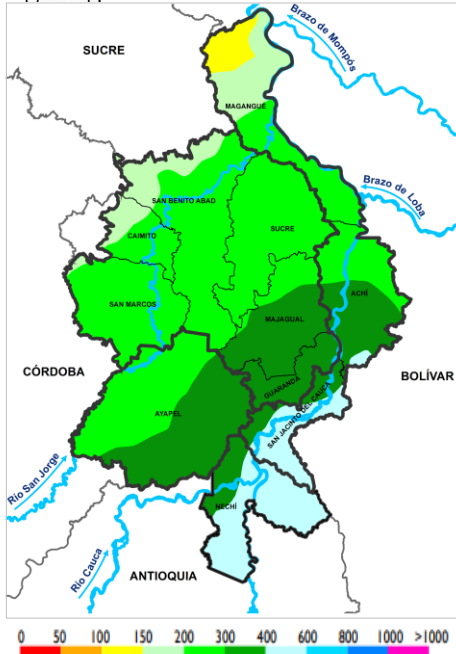


### Lo más destacado del mes

|  |                                |                          |             |
|--|--------------------------------|--------------------------|-------------|
|  | Municipio más lluvioso:        | Magangué Sur (Bolívar)   | 389 mm/mes  |
|  | Municipio menos lluvioso:      | Magangué Norte (Bolívar) | 69,4 mm/mes |
|  | Temperatura máxima registrada: | Magangué (Bolívar)       | 37°C        |
|  | Temperatura mínima Registrada: | San Benito Abad (Sucre)  | 20°C        |



¿Normalmente cuánto y dónde llueve en junio?



Climatología junio (1991-2020)  
Fuente: IDEAM, 2023

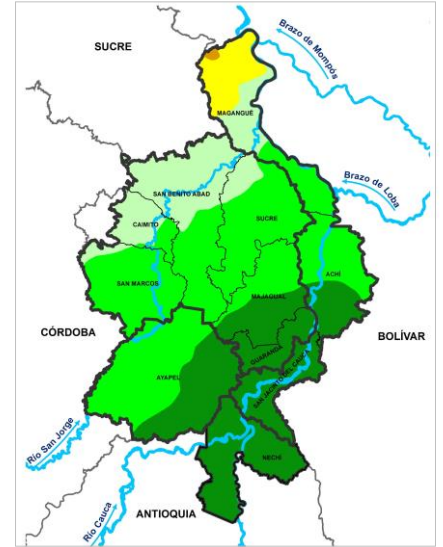
¿Qué cambios se esperan en la cantidad de lluvia para junio?



Predicción porcentual de la precipitación para junio . Fuente: IDEAM, 2023.

Normal En toda La Mojana

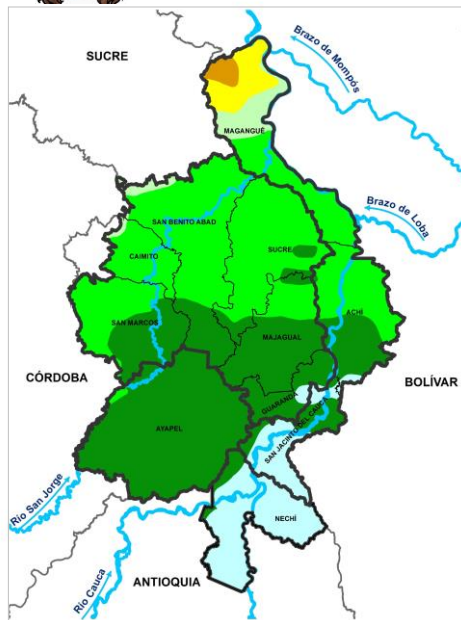
¿Cuánta lluvia se espera en junio?



Predicción de la precipitación para junio.  
Fuente: IDEAM, 2023.

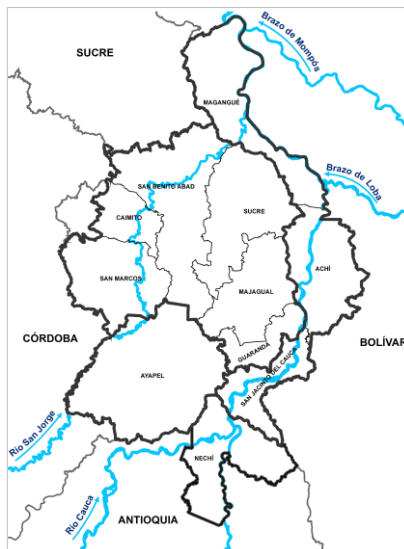
- 100 - 150 mm Punta norte del municipio de Magangué.
- 150 - 200 mm Norte de los municipios de San Benito Abad, caimito y Magangué
- 200 - 300 mm Municipios de San Marcos, Sucre, occidente de Ayapel, norte de Majagual y sur de de San Benito Aba, Magangué, Achí y Caimito.
- 300 - 400 mm Los municipios de Nechí, San Jacinto del Cauca, Guaranda, sur de Achí y Majagual y oriente de Ayapel, norte de Majagual y centro de Achí

¿Normalmente cuánto y dónde llueve en julio?




Climatología julio (1991-2020)  
Fuente: IDEAM, 2023

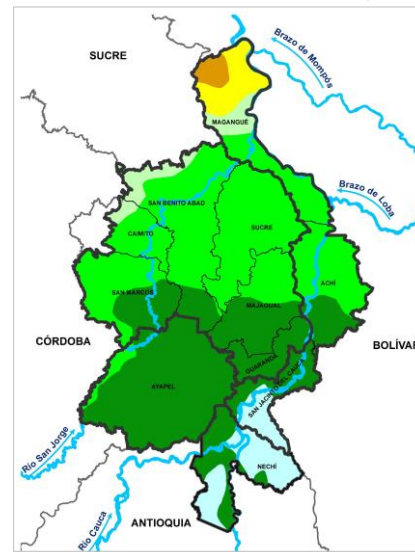
¿Qué cambios se esperan en la cantidad de lluvia para julio?







Predicción porcentual de la precipitación para julio. Fuente: IDEAM, 2023

 **Normal** Todo el territorio mojanero

¿Cuánta lluvia se espera para julio?



Predicción de la precipitación para julio.  
Fuente: IDEAM, 2023

-  **100 - 150 mm** Punta norte del municipio de Magangué.
-  **200 - 300 mm** Municipios de Caimito, San Benito Abad, Sucre, norte de Achi, occidente de San Marcos y sur de Magangué.
-  **300 - 400 mm** Municipio de Ayapel, Guaranda, sur de Majagual y Achi, norte de San Jacinto del Cauca y Achi y oriente de San Marcos
-  **400 - 600 mm** Sur de los municipios de San Jacinto del Cauca y Nechí.

## Entonces ¿qué esperamos de las lluvias para junio y julio?



Durante el mes de junio y julio se prevé que las condiciones en el territorio mojanero sean muy similares a lo normal para esta época, sin descartar que estén ligeramente por debajo de lo normal para la época.

### ¿Qué hacer dentro de los agroecosistemas, ante estas condiciones?

#### Recomendaciones para los agroecosistemas

Continuamos con condiciones de alta humedad y niveles freáticos altos, por lo que no se deben abandonar las recomendaciones que permitan disminuir el riesgo de enfermedades causadas por hongos y bacterias, recordemos algunas de esas recomendaciones:

**En plátano, chopo, manzano y banano:** eliminar las hojas muertas y hacer pila de compostaje, evitando dejar esparcidos los desechos por todo el terreno, ya que esto puede propiciar ambientes favorables para el desarrollo de enfermedades e insectos con hambre que afecten los árboles en producción. Los desechos de las podas y la cosecha se deben picar lo más pequeño que sea posible y mezclarlos con estiércol de ganado, hojarasca y tierra negra, para lograr que la descomposición sea más rápida, incluso regar la pila de compostaje con una preparación de microorganismos eficientes, hace más eficiente el proceso.

Es importante mantener la plantación con el número adecuado de plantas por sitio, en donde se dejen tres o máximo 4 vástagos de diferentes edades (abuela, madre, hija), eliminando los hijuelos puyones, prefiriendo los de hoja ancha extendida conocidos como orejones.

**En frutales:** se recomienda la aplicación de caldo bordeles cada 15 días de manera preventiva. (ver ficha técnica de preparación)



## ¿Qué hacer dentro de los agroecosistemas, ante estas condiciones?

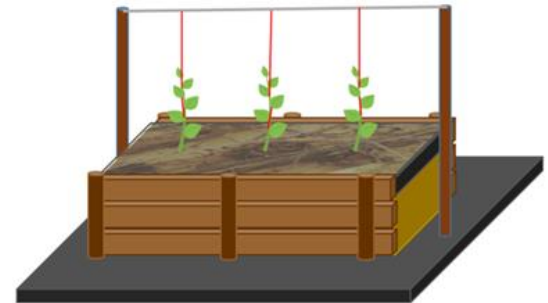
**En hortalizas:** Se recomienda eliminar plantas enfermas y ramas que no están produciendo para facilitar la circulación de aire, esto ayuda a la sanidad del cultivo porque no se concentran los agentes causales de muchas enfermedades.

Dentro de las podas que se realizan en hortalizas, tenemos:

- El deschuponado, se hace en tomate, ají y berenjena, se trata de retirar los brotes que salen sobre la axila de una rama.
- Desramado, es quitar el exceso de ramas, en la mayoría de las hortalizas se procura dejar dos ramas principales nada más.
- Corte de hojas, ramas y frutos marchitos o enfermos, pues son partes de la planta que ya no tienen capacidad de aporte de energía y en cambio si siguen consumiendo nutrientes.

### Recomendaciones generales:

- Mantener sistemas de drenaje limpios y activos para evitar encharcamientos
- Reforzar los aterrados e incorporarles materia orgánica de manera frecuente, además de sembrar especies medicinales por los bordes para evitar que la lluvia los vaya lavando.
- Incorporar materia orgánica a todas las plantas que hacen parte del agroecosistema para facilitar el suministro de nutrientes, plantas con buenas condiciones de nutrición, son plantas más resistentes al ataque de enfermedades e insectos con hambre.
- Reforzar los sistemas de tutorado (ver ilustración), esto evita que plantas como el tomate, frijoles de enredadera, maracuya y habichuela, entre otros, crezcan amontonados y en ambientes que favorezcan enfermedades.



*Sistema de tutorado. Fuente: propia.*

# Mojana

CLIMA Y VIDA  
APRENDIENDO A ADAPTARNOS AL CAMBIO CLIMÁTICO



## CALDO BORDELÉS

**USO:** Este nos sirve para el control de enfermedades ocasionadas por hongos y bacterias, en plantas frutales y hortalizas.

### INGREDIENTES PARA PREPARAR 20 LITROS:

- 200 gramos de sulfato de cobre (el azul) puedes medirlo en una tapa de gaseosa grande, usando 40 tapitas.
- 200 gramos de cal apagada, también conocida como cal hidratada o hidróxido de calcio, lo puedes medir igualmente con la tapa ocupando 50 tapaditas.
- Dos Baldes o recipientes plásticos con capacidad por lo menos de 20 litros
- 20 litros de agua
- Un palo para mezclar
- Un machete limpio o preferiblemente nuevo



### PREPARACIÓN:

1. Disuelve el sulfato de cobre en cinco litros de agua sin cloro, puede ser agua de río, caño, agua lluvia o ciénaga.



2. En un recipiente aparte se disuelve la cal, en otros cinco litros de agua.



3. Cuando ya estén los dos productos disueltos en sus recipientes, el agua con sulfato de cobre se aplica sobre el agua con cal, es importante que se haga en ese orden, de lo contrario puede generar una reacción química que genere daños en las plantas. Cuando están las disoluciones de los dos productos mezcladas, se completa el volumen a 20 litros.



4. Cuando tengas la mezcla preparada, procedemos a hacer la prueba del machete, esto con el propósito de saber si está balanceada, introduce la punta del machete en la mezcla dejándolo sumergido por medio minuto, lo sacaremos y si no tiene manchas de óxido, la mezcla está bien preparada, si salen manchas de óxido mezclamos otro poco de cal en agua, la viertes en la mezcla ya preparada y realizaremos la prueba nuevamente.



### DOSIFICACIÓN:

En árboles y arbustos se usa sin agregar más agua. En árboles y arbustos se humedece toda la planta, especialmente el revés de las hojas, con caldo puro, sin mezclar con más agua. En hortalizas se utiliza cuando tienen más de 30 centímetros de altas, mezclando 15 litros de caldo bordelés más 5 litros de agua.



15 Litros de caldo Bordoelés



5 Litros de agua



En épocas lluviosas y de alta humedad se recomiendan aplicaciones cada 15 días.



### TENER EN CUENTA:

- Todos los biopreparados deben ser elaborados por adultos en espacios abiertos y con implementos de seguridad como guantes, tapabocas y gafas.
- No se debe almacenar, ya que es preparación de uso inmediato si no perderá su efectividad.
- El sulfato de cobre no se debe disolver en recipientes metálicos ni con mezcladores de metal.
- Para almacenar el sulfato de cobre selle bien y colóquelo en un lugar fresco y seco.
- De igual forma la cal hidratada.
- No utilizar con equipos con los que se hayan aplicado agroquímicos anteriormente.



GUANTES



TAPABOCAS



GAFFAS

**En cuanto a la parte pecuaria, las recomendaciones son:**



- Tener presente las necesidades de agua para el consumo por parte de los animales procurando disponibilidad de agua fresca y limpia.
- Restringir el paso hacia cuerpos de agua que puedan encontrarse contaminados o calientes. Esto permite asegurar que los animales no se enfermen y por lo tanto bajen rendimientos de producción.
- Se recomienda la siembra de árboles forrajeros para tener sombra que permita confort para los animales y posibilidades de alimento alternativo.

**En cuanto a los sistemas de captación de agua de lluvia, las recomendaciones son:**



Si ya cuentas con tú sistema de almacenamiento (SICAL) ten en cuenta:

- Permitir el llenado del tanque para afrontar las consecuencias del fenómeno de El Niño este año.
- Hacer uso eficiente del agua disponible (consumo humano), recuerda que deberías usar 40 litros por vivienda diarios.
- Sí no has lavado tú SICAL internamente recuerda que debes hacerlo con un paño no abrasivo una vez al año.
- Mantener la cubierta de captación, el sistema de conducción y el filtro limpios.
- Estar atento a posibles fallas en el funcionamiento del sistema y hacer las reparaciones pertinentes.
- Si cuentas con un sistema comunitario debes acordar con los demás miembros las responsabilidades para el uso y mantenimiento.

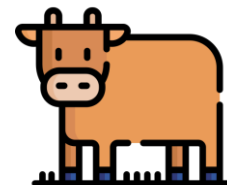


## Porcino

- El consumo de alimento en cerdos es directamente proporcional a la disponibilidad de agua que el animal tenga, revise los bebederos diariamente para evitar taponamientos tenga presente los parámetros de calidad de agua, básico que el pH esté alrededor de 5 y 8 Realice con frecuencia análisis de laboratorio al agua para descartar presencia de bacterias en las fuentes hídricas.
- Para evitar la anemia en lechones, administre hierro dextrano intramuscular según la posología que indique su técnico, con esto además garantiza excelente desarrollo físico de los animales y ganancia óptima de peso

## Bovino

- El Instituto Colombiano Agropecuario (dará inicio al ciclo de vacunación contra las enfermedades de control oficial (fiebre aftosa, brucelosis bovina y rabia de origen silvestre) para ser desarrollado en todo el territorio nacional del 5 de junio al 19 de julio tenga presente brindar toda la información necesaria y cooperar en el proceso
- Aproveche la abundancia de forraje para fabricar ensilaje y guardar alimento para la época seca que se avecina, asimismo coseche agua en sus jagueyes como medida prioritaria. Prepararse para la sequía minimizará la mortalidad en el hato ganadero



## ARROZ



- se recomiendan siembras hacia la segunda quincena del mes, sembrar con sembradora abonadora o en su defecto la voleadora y tapar la semilla con rastrillo sin traba.
- Lotes que se hallan en las fases vegetativa y reproductiva, utilizar los herbicidas de acuerdo con el espectro de las malezas que hallen en el cultivo, aplicarlos en el momento oportuno cuando las malezas presentan la mayor susceptibilidad entre 1 a 3 hojas y exista humedad óptima en los suelos

# BOLETÍN AGROCLIMÁTICO

Elaborado por:  
Meteorólogos  
AARÓN OMAÑA  
RAFAEL MUNDARAY  
Hidrólogas  
NATALIA MUÑOZ  
CIELO DÍAZ  
Ingeniera Agrónoma  
YANIRA JIMENEZ  
Zootecnista  
YEINER ACUÑA

## PARTICIPACIÓN

Oficina del Servicio de Pronósticos y Alertas, IDEAM  
Subdirección de Meteorología, IDEAM  
FEDEARROZ-FNA  
Mesa Técnica Agroclimática de Sucre

[www.corpomojana.gov.co](http://www.corpomojana.gov.co)

Correo Electrónico:

[corpomojana@corpomojana.gov.co](mailto:corpomojana@corpomojana.gov.co)

Cra. 21 # 21 A – 44 San Marcos - Sucre

Teléfono: (+575) 295 5347

## ENTIDADES

### IDEAM

[www.ideam.gov.co/](http://www.ideam.gov.co/)

Correos electrónicos: [servicio@ideam.gov.co](mailto:servicio@ideam.gov.co)

Teléfono: 307 5625 ext. 1334 - 1336.

### CORPOMOJANA

<http://www.corpomojana.gov.co/>

Correos electrónicos: [corpomojana@corpomojana.gov.co](mailto:corpomojana@corpomojana.gov.co)

Teléfono: (+575) 295 5347

### PNUD

El PNUD en Colombia ([undp.org](http://undp.org))

### FONDO ADAPTACIÓN

Fondo Adaptacion - fondo adaptación

Puede consultar todos nuestros boletines en:

<http://www.pronosticosyalertas.gov.co/boletines-e-informes-tecnicos>



El futuro  
es de todos

Gobierno  
de Colombia



En alianza  
con:

